

Зразок
практичного завдання для кандидатів на посади старших детективів
Департаменту внутрішнього контролю Бюро економічної безпеки України
(для посад, що передбачають проведення психофізіологічного опитування
із застосуванням поліграфа)

Опис ситуації (фабула):

Старшому детективу Департаменту внутрішнього контролю Бюро економічної безпеки України (далі – БЕБ), доручено проведення психофізіологічного опитування (дослідження) із застосуванням поліграфа (далі – ПОЗП) стосовно працівника БЕБ.

Об'єктом опитування є один із двох детективів Головного підрозділу детективів БЕБ, щодо яких проводиться службове розслідування за фактом втрати частини тимчасово вилученого майна у вигляді грошових коштів, яке має значення речового доказу у розслідуваному кримінальному провадженні. В ході службового розслідування встановлено, що після завершення обшуку в житлі фігуранта детективи транспортували упаковане в сейф-пакети тимчасово вилучене майно кожен в окремому закріпленому за ними службовому автомобілі. Вже по прибуттю до приміщення БЕБ було з'ясовано про відсутність одного сейф-пакету з вилученими грошовими коштами. У своїх письмових поясненнях кожен з двох вказаних детективів заперечив факт безпосереднього транспортування, втрати або протиправного заволодіння вищевказаними вилученими коштами (речовими доказами).

Метою ПОЗП, відповідно до наявних завдань, є встановлення достовірності повідомленої детективами інформації, а також перевірка їх можливої безпосередньої причетності до зазначених неправомірних дій.

ПОЗП повинно бути парним діагностичним і проводитись із застосуванням валідних форматів тестів а також відповідати вимогам статті 24 Закону України «Про Бюро економічної безпеки України», Порядку проведення психофізіологічного опитування із застосуванням поліграфа у роботі Бюро економічної безпеки України, затвердженого наказом БЕБ від 26 жовтня 2021 року № 10, зареєстрованого в Міністерстві юстиції України 09 листопада 2021 року за № 1470/37092 (зі змінами), стандарту ДСТУ 9266:2023 «Судова психологічна експертиза. Використання поліграфа», міжнародних стандартів ASTM E2229-09 «Стандартна практика щодо інтерпретації даних в галузі психофізіологічної детекції брехні із застосуванням поліграфа» та ASTM E2035-12 «Стандартна термінологія стосовно судової психофізіології».

Завдання
(виконується виключно на основі опису ситуації (фабули))

I. Стратегія дослідження та вибір формату тесту

1.1. У якому випадку поліграфолог БЕБ може виступити ініціатором проведення ПОЗП та чи може поліграфолог стати ініціатором проведення цього конкретного дослідження?

1.2. Чи може для проведення парного діагностичного дослідження бути залучений спеціаліст-поліграфолог, який НЕ Є ПРАЦІВНИКОМ БЕБ? Обґрунтуйте відповідь з посиланням на нормативну базу.

1.3. Поясніть в чому полягає специфіка парного діагностичного дослідження (Paired Testing Examination)?

1.4. Чи вважаєте Ви допустимим у наведеній ситуації використання скрінінгових форматів тестів? Відповідь аргументуйте, спираючись на стандарти застосування поліграфа.

1.5. З урахуванням вказаного типу діагностичного дослідження, який саме з форматів тестів слід обрати для виконання цього завдання?

1.6. З огляду на обставини, викладені у фабулі, визначитесь із формулюванням релевантних запитань (RQs), які можуть бути перевірені в ході проведення вказаного парного діагностичного поліграфологічного дослідження.

1.7. З урахуванням характеристики об'єкта опитування сформулюйте по три приклади запитання порівняння ймовірного обману (PLC) та запитання керованого/спрямованого обману (DLC). Обґрунтуйте, який із цих двох типів контрольних запитань (PLC чи DLC), на вашу думку, буде більш ефективним (викличе необхідну психологічну актуалізацію) для даного респондента і чому.

1.8. Якими будуть Ваші рішення та дії у випадку отримання в ході передтестової бесіди з об'єктом опитування інформації про наявний у неї стан вагітності на стадії другого триместру (25-й тиждень)?

1.9. Чи можуть результати проведеного ПОЗП бути підставою для звільнення детектива з займаної посади? Поясніть правовий статус результатів дослідження.

1.10. Чи дозволено Вам, як поліграфологу БЕБ, виготовляти та зберігати копії результатів ПОЗП? Зазначте, як це корелюється з вимогами Закону України «Про Бюро економічної безпеки України».

II. Експертний аналіз (оцінка поліграм) у проведеному діагностичному дослідженні

За результатами запису чотирьох чартів (пред'явлень) тесту в рамках проведення вказаного дослідження Ви отримали фізіологічні показники об'єкта опитування, що відображені на поліграмах нижче.

Chart N°1

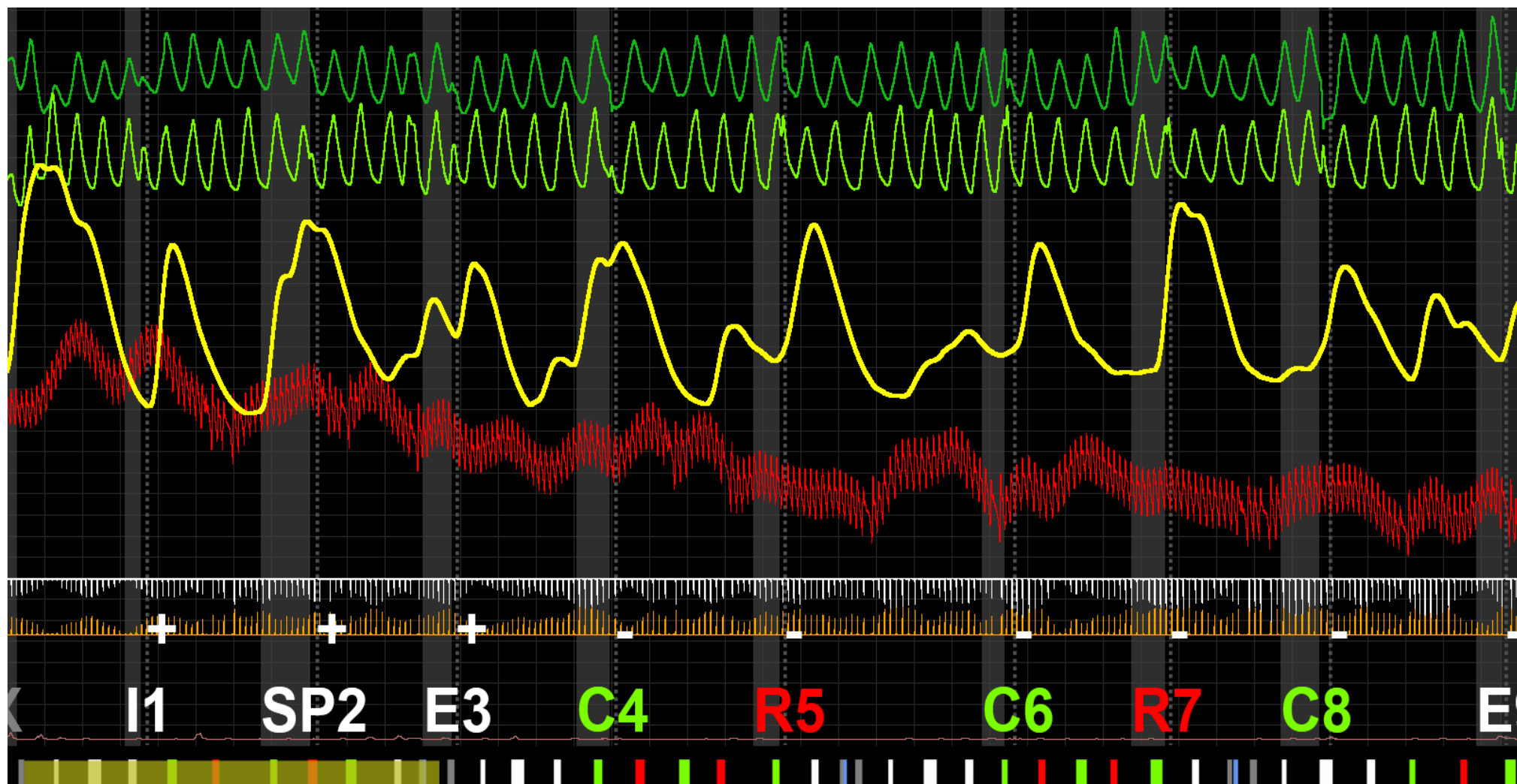


Chart №2

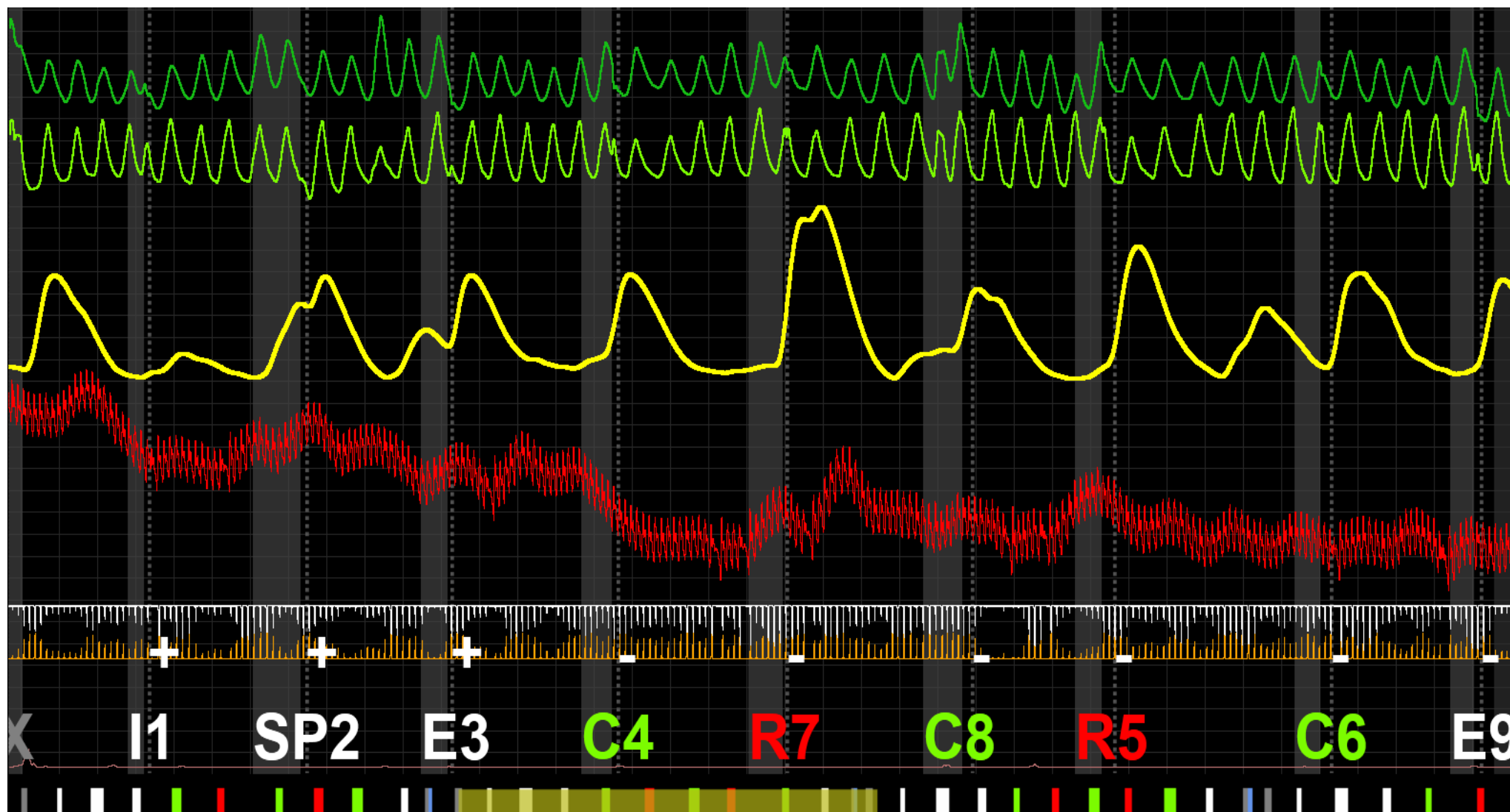


Chart Nº3

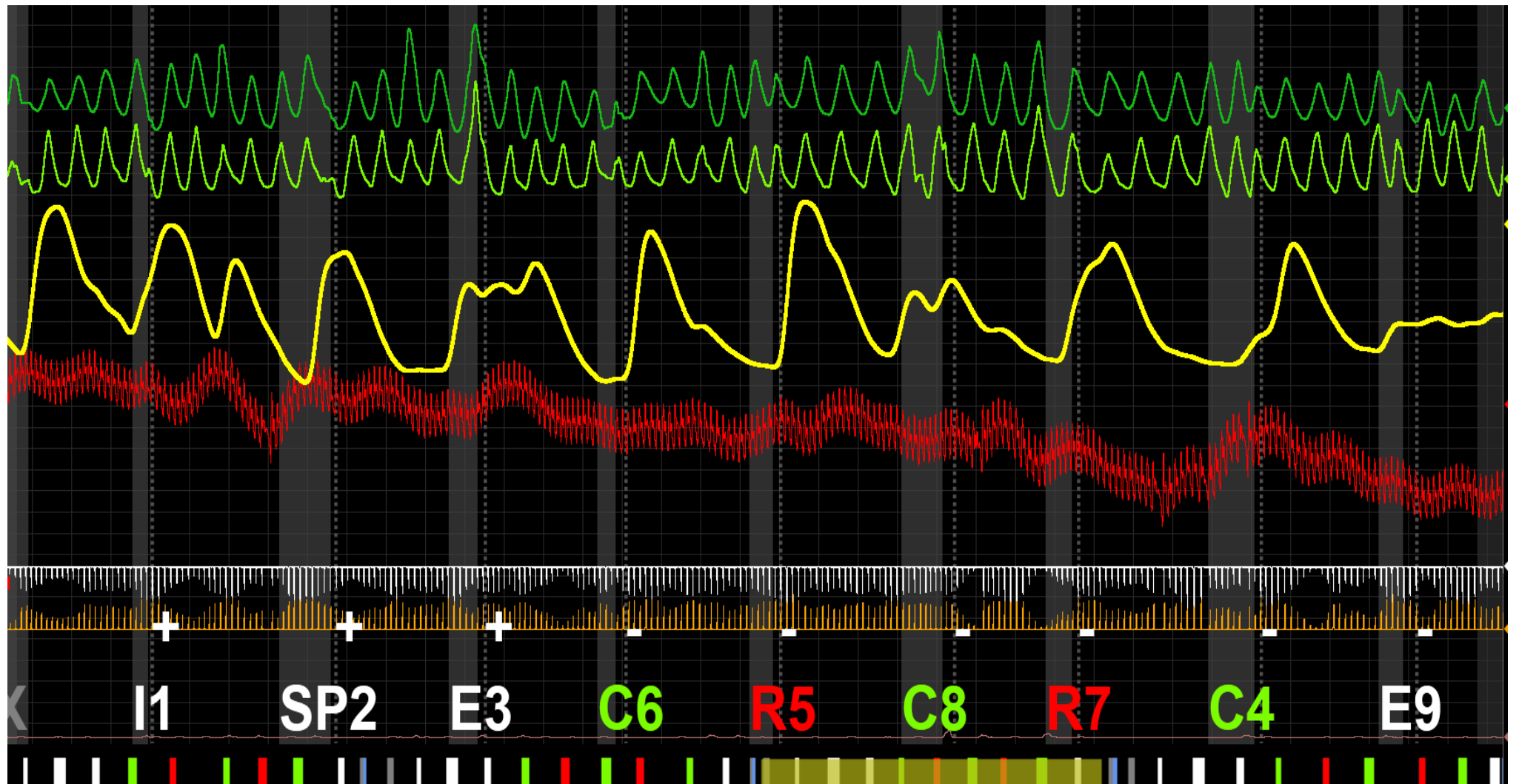
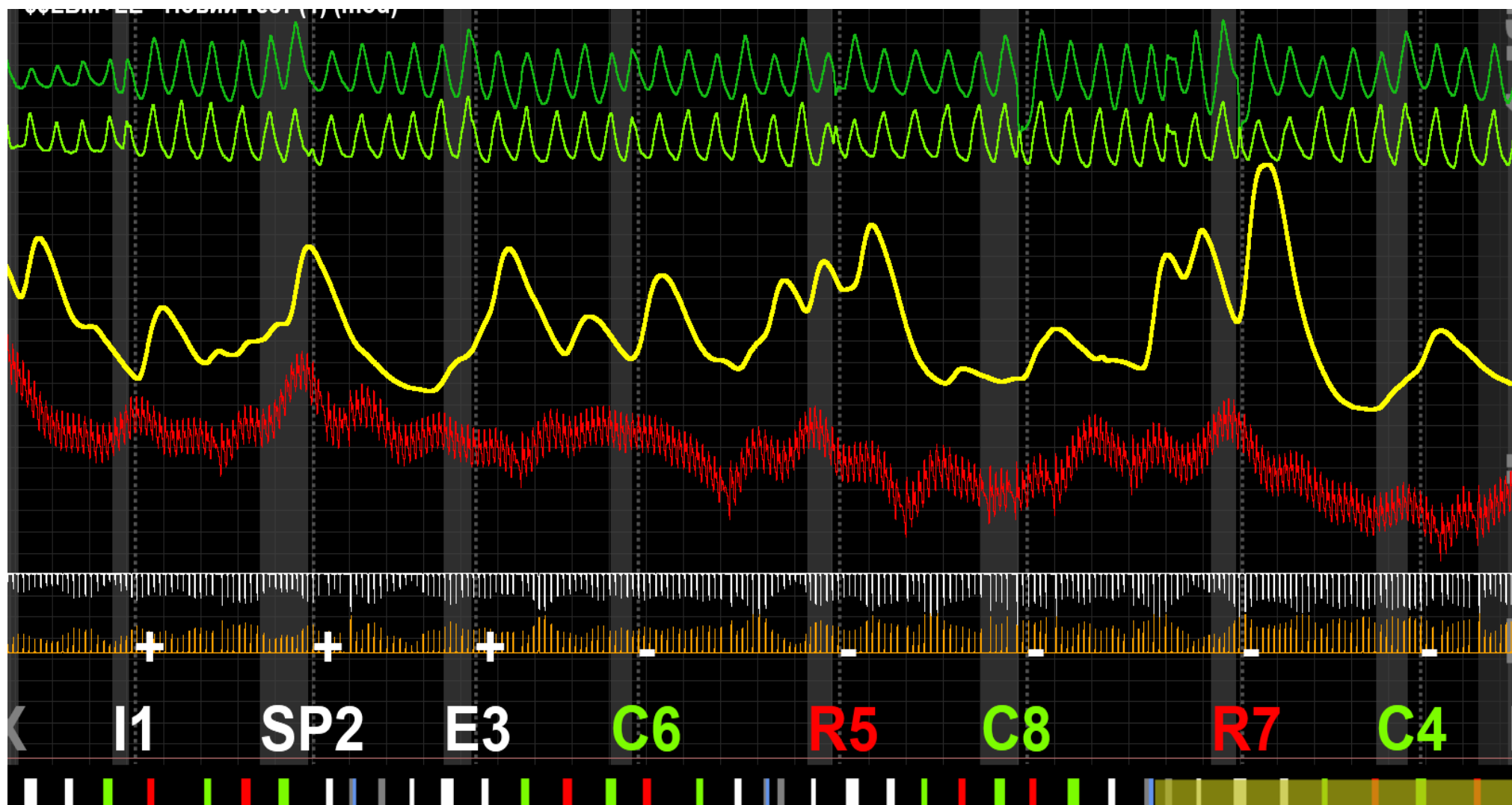


Chart №4



Проаналізуйте зібрані дані та надайте розгорнуті відповіді на наступні запитання:

2.1. Визначить формат (назву) тесту, яким було проведено вищезазначене опитування (дослідження)?

2.2. Чи дотримано під час запису даного тесту вимог стандарту щодо ротації (заміни місця розташування) включених в його структуру запитань? Обґрунтуйте свою відповідь.

2.3. Визначте, чи присутні на представлених вище записах пред'явлень (чартах) № 1-4 критичні артефакти або ознаки фізіологічні протидії з боку об'єкта опитування (PNC)? За наявності таких вкажіть, які саме ділянки (споти) або пред'явлення (чарти) підлягають вибракуванню до початку бального оцінювання.

2.4. Зазначте, якими є мінімальні порогові бали (cutscores) для винесення категоричних висновків «Ознаки обману виявлено / Значущі реакції виявлено» (DI / SR) та «Ознаки обману не виявлено / Значущі реакції не виявлено» (NDI / NSR) для представленого вище формату діагностичного тесту?

2.5. Здійсніть бальний обрахунок наданих фізіологічних даних у придатних для оцінювання пред'явленнях (чартах) згідно з системами оцінювання ESS Cutscores або Federal Cutscores та надайте експертний висновок щодо наявності/відсутності свідомо прихованої інформації (SR/DI, NSR/NDI) чи невизначеного результату (NO) при відповідях детектива БЕБ на релевантні запитання тесту.

***Матриця оцінювання практичного завдання
(максимальна оцінка - 100 балів)***

I. Стратегія дослідження та вибір формату тестування — до 50 балів

Питання 1.1. – до 5 балів

Питання 1.2. – до 5 балів

Питання 1.3. – до 5 балів

Питання 1.4. – до 5 балів

Питання 1.5. – до 5 балів

Питання 1.6. – до 5 балів

Питання 1.7. – до 5 балів

Питання 1.8. – до 5 балів

Питання 1.9. – до 5 балів

Питання 1.10. – до 5 балів

II. Експертний аналіз (оцінка поліграм) у проведеному діагностичному дослідженні – до 50 балів

Питання 2.1. – до 10 балів

Питання 2.2. – до 10 балів

Питання 2.3. – до 10 балів

Питання 2.4. – до 10 балів

Питання 2.5. – до 10 балів

Разом: 100 балів